

# 在非 Windows 系统下使用 stc-isp 的简略解决方案

开头先说明：本方法只推荐做应急使用——(例如有时身边没有装有 Windows 系统的电脑，又恰好需要使用 `stc-isp` 进行下载)，如长期开发使用则更推荐使用虚拟机或双系统等方案。此处以 macOS 为例。

## 【软件准备】

`stc-isp`;

*PlayOnMac*（免费，仅英语）或 *CrossOver*（付费，有中文，提供 14 天试用）；

*Microsoft Visual C++ 6.0 (4.2 & 6.0) Redistributable*（如适用）。

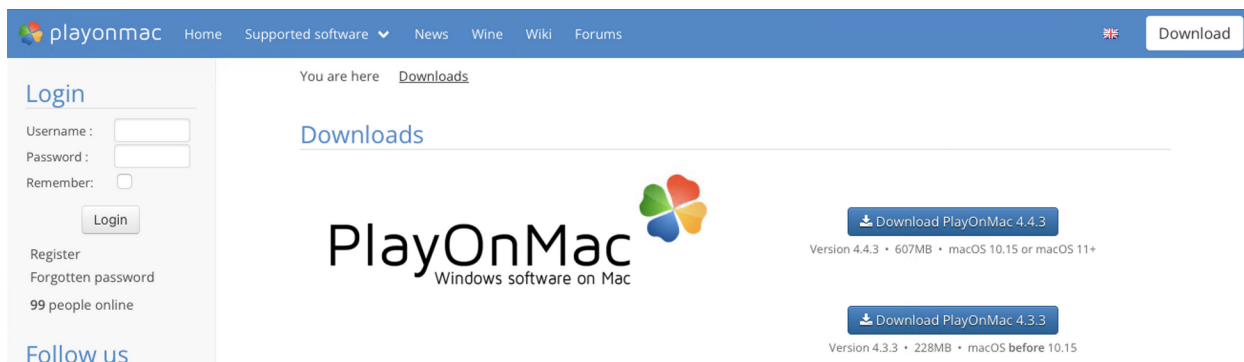
## 【背景介绍，可以跳过不看】

相信很多用过 macOS 或 GNU/Linux 都听过一个叫 *Wine* 的软件。它提供了一个兼容层，使得 Windows 应用能在其它系统上运行。相较于将整个 Windows 系统原封不动地搬进电脑里的虚拟机，*Wine* 通过翻译调用的形式运行程序，降低了占用。

遗憾的是，*Wine* 的 macOS 版本目前暂无人维护，先前的编译仅提供了 32 位应用程序，也就意味着 macOS 10.15 及以上版本均无法运行。不过，第三方，例如上面提到的两个软件，都继续了 *Wine* 的支持，使得其能够在更高版本的系统上运行。

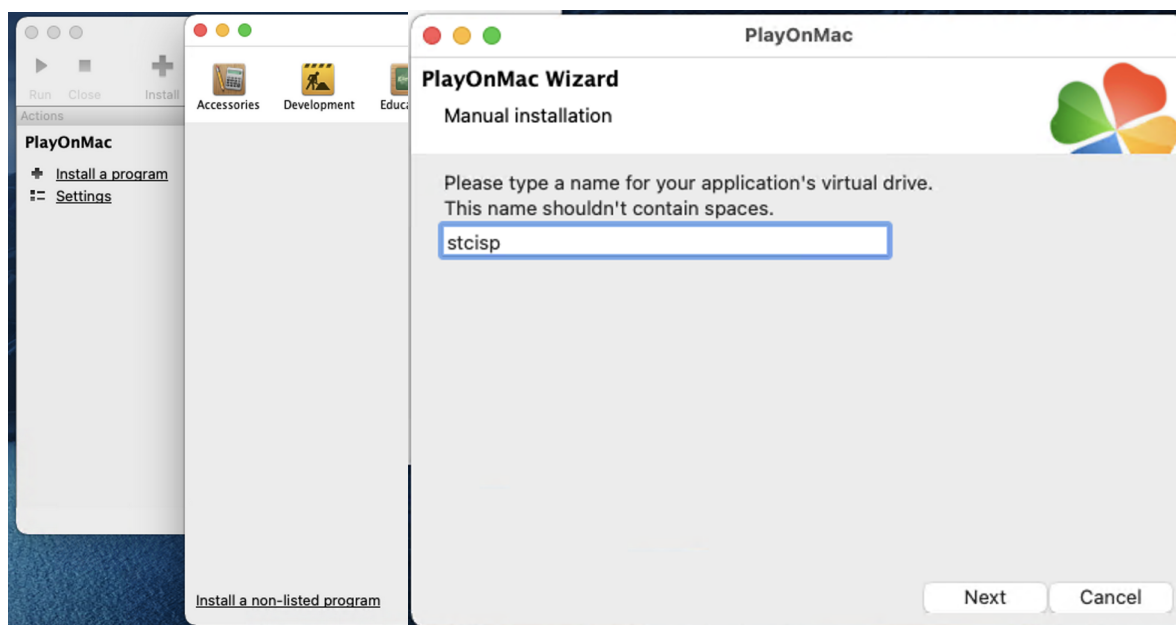
## 【PlayOnMac 安装与配置】

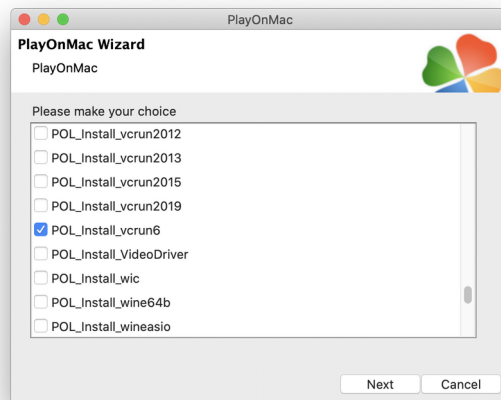
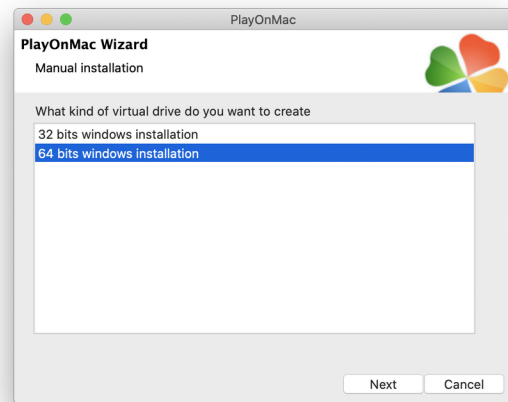
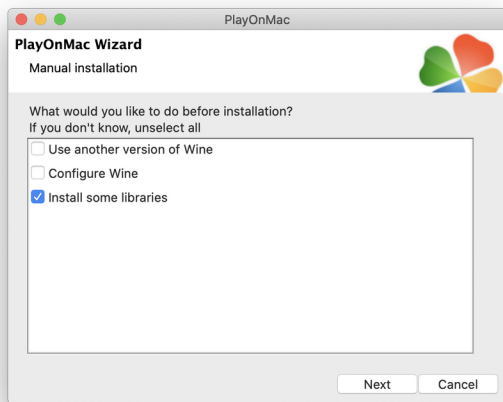
进入软件官网（[www.playonmac.com](http://www.playonmac.com)）并点击右上角的 Download，下载系统相应版本的 *PlayOnMac*。完成后挂载下载的 dmg 文件，并将 *PlayOnMac.app* 文件拖入 Applications 文件夹即可。



在安装完成后运行软件并点击窗口上方中部的“Install”或左侧边栏中的“Install a program”，并在新窗口中点击左下角的“Install a non-listed program”（无需等待它加载完）。随后一路“Next”直到填写容器名的页面，为你的容器取一个名字（不能包含空格），在下一步中勾选“Install some libraries”，随后推荐选择“64 bits windows installation”。待创建好虚拟磁盘后会跳转到安装 library 界面，此时勾选“POL\_Install\_vcrun6”并点击“Next”。

如果运行库迟迟下载不下来则不要勾选“Install some libraries”，在后续选择安装文件时选择 Vs6sp6.exe。

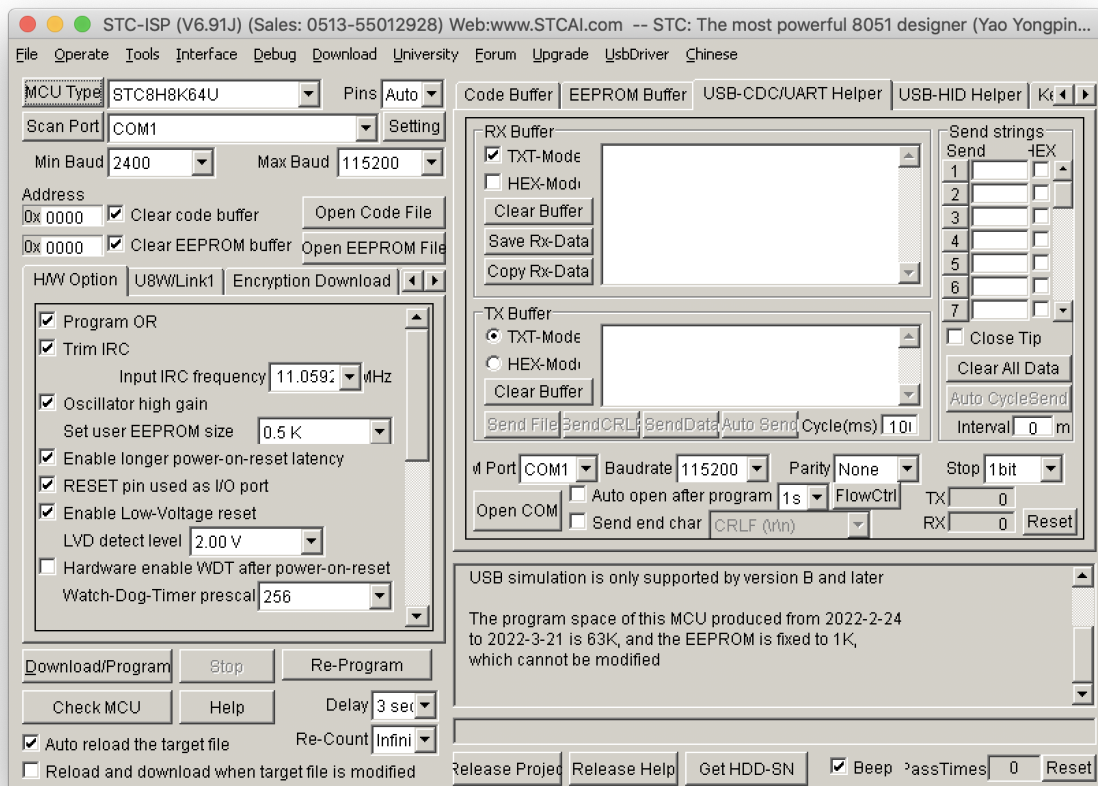
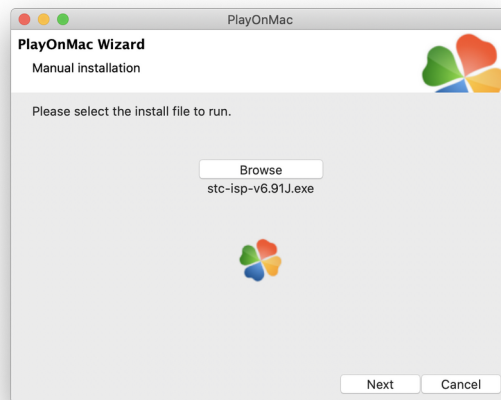




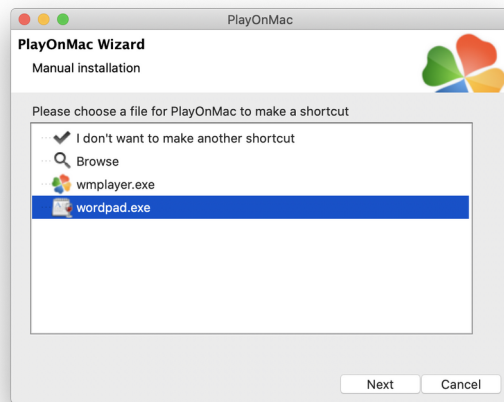
环境准备好后会让你选择安装文件。如你所料，stc-isp 无需安装，因此这一步我们选择 stc-isp 可执行文件进行测试。点击“Next”后熟悉的 stc-isp 窗口就会加载，随后关闭即可（记得选关闭程序而非最小化）。此时 PlayOnMac 便会猜测安装已完成，于是扫描磁盘让我们选择创建快捷方式。当然，因为我们并没有所谓的安装，可以从下方列出的“wmplayer.exe”和“wordpad.exe”中任选一个创建快捷方式，创建完成回到该界面时点击“Cancel”即可。

**【！！！！ 注意：当没有快捷方式（如第一次安装程序）时**

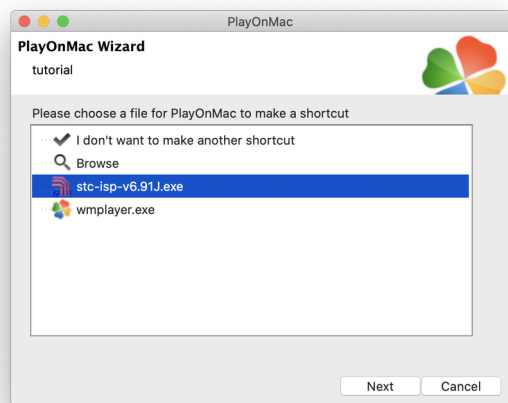
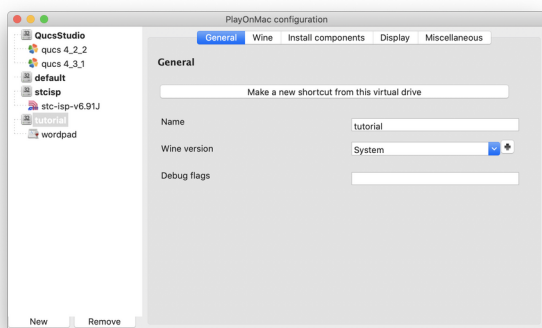
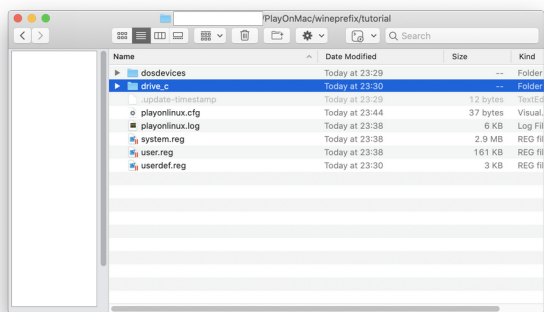
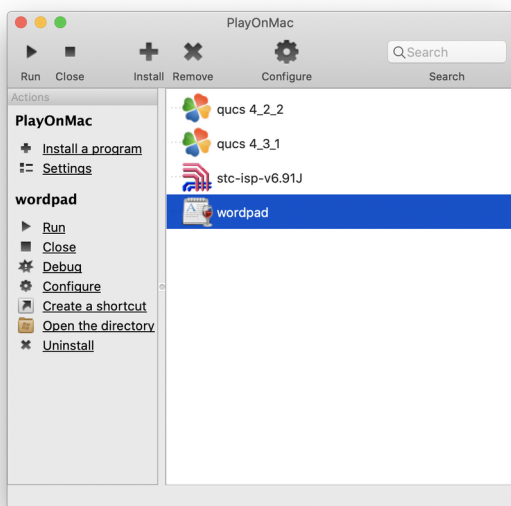
**必须创建一个快捷方式，否则无法进行后续步骤！！！！】**







在完成后，你的主界面应该会有且只有一个 wordpad 的快捷方式，这里因为我有其它容器所以还有别的快捷方式。此时不用管它，直接点开左侧边栏或顶部工具栏的“Configure”，然后选中你的容器名（注意是容器名，不是快捷方式的名字），并点击“Miscellaneous”栏目中的“Open virtual driver’s directory”。一个 Finder 窗口将会弹出，这时可以打开其中的“driver\_c”目录（即 C 盘）并将我们的 stc-isp 可执行文件拷贝进去。随后返回“PlayOnMac Configuration”窗口，在“General”一栏中点击“Make a new shortcut from this virtual drive”，操作与创建 wordpad 快捷方式相同。



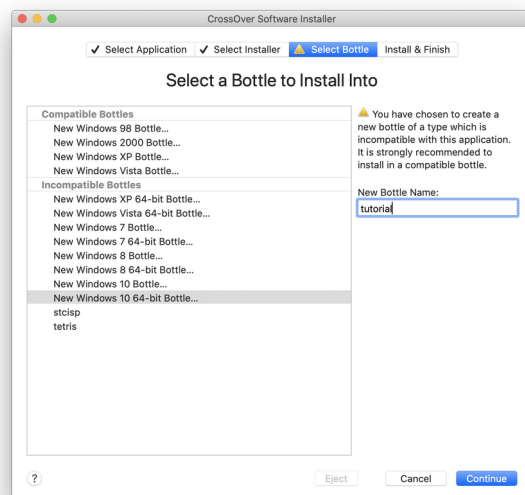
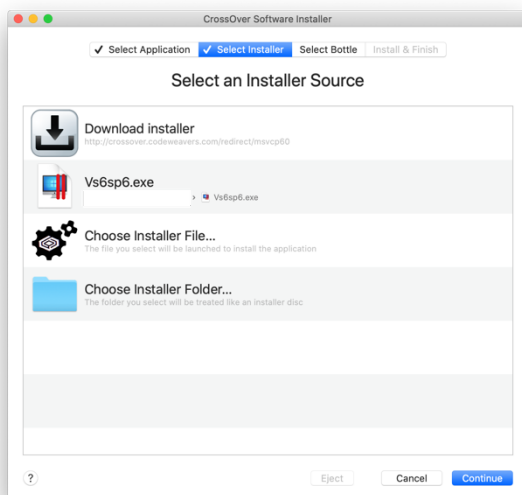
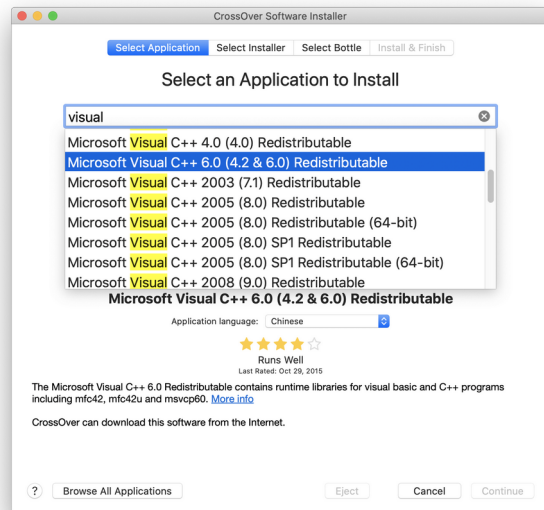
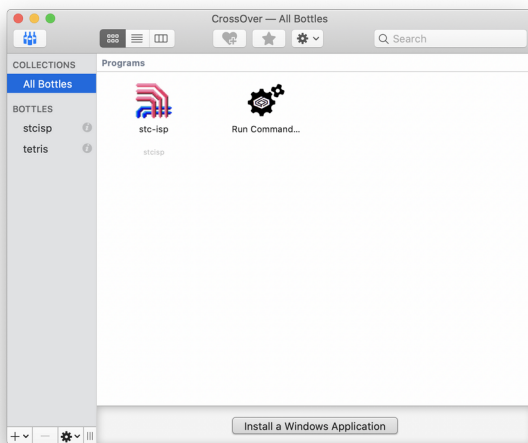
最后可以删除 wordpad 快捷方式：在 “PlayOnMac Configuration”窗口中选中 wordpad 项（注意不要选到你的容器名或者 stc-isp 了），在左下角点击 “Remove”即可。

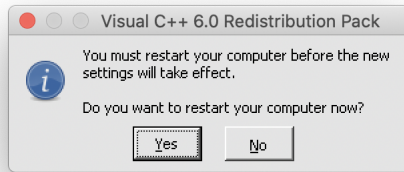
现在，你可以回到 *PlayOnMac* 主界面运行 *stc-isp* 了。不过，*PlayOnMac* 并未提供中文支持，因此如果将 *stc-isp* 的语言设置为中文会乱码。一种可能的解决方案是修改虚拟磁盘中的注册表，但我并未进行测试。

## 【CrossOver 配置】

*CrossOver* 安装方式略。运行后列表应该是空的，这里我由于已经新建了容器所以有内容。

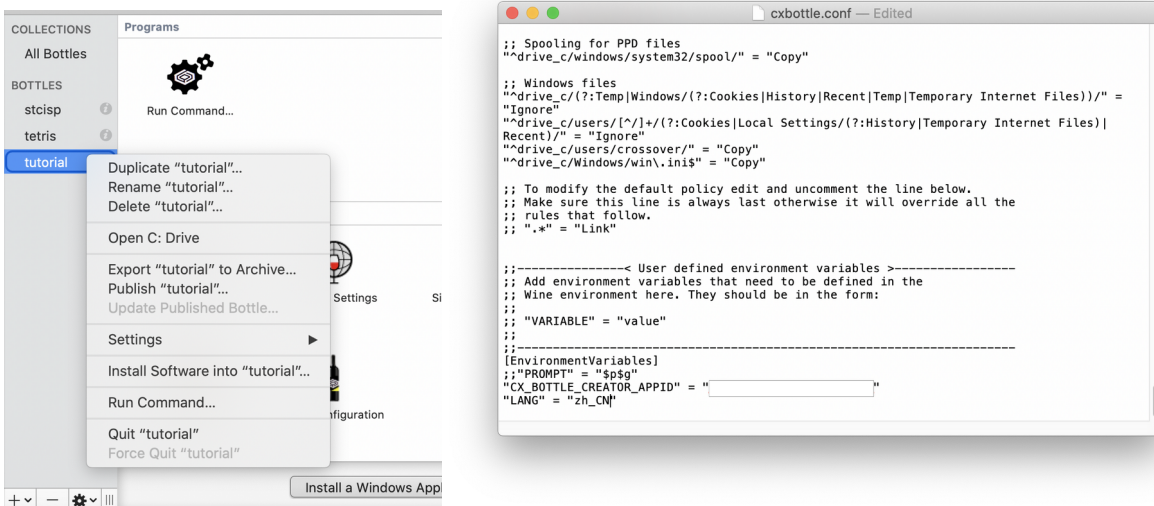
安装后在主界面下方点击“Install a Windows Application”，搜索并选择“Microsoft Visual C++ 6.0 (4.2 & 6.0) Redistributable”。随后进入“Select Installer”页面。如果你有合适的网络条件（指能稳定访问互联网档案馆 archive.org，因为微软官网已不再提供该文件的下载）则可保持默认，否则需要点击“Choose Installer File”并选择自己下载的 Vs6sp6.exe（会传到附件）。随后在“Select Bottle”页面选择“New Windows 10 64-bit Bottle”，在右侧为容器起一个名字。完成后点击“Continue”和“Install”，等待容器创建和程序安装。安装完成后会提示重启（容器），点击“Yes”即可。



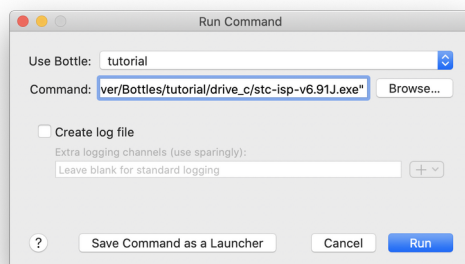


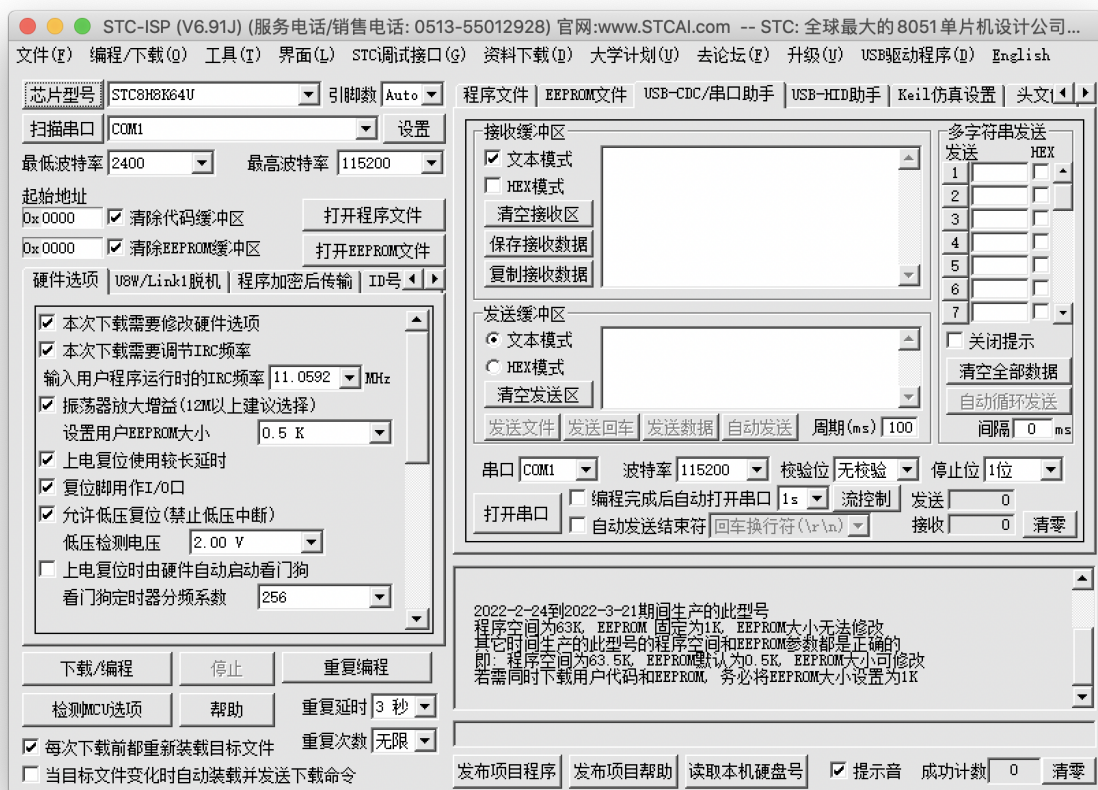
完成后右键左侧列表中你的容器名，点击“Open C: Drive”，会弹出一个 Finder 窗口，即虚拟的 C 盘。将 stc-isp 可执行文件拷贝进去即可。

可选操作：返回到上一级目录，使用 TextEdit 或其它文本编辑器打开 `cxbbottle.conf`，在末尾添加 `"LANG" = "zh_CN"` 一行将语言设置为中文。如果你的 CrossOver 软件语言已经是中文则可跳过此步。



在 CrossOver 主界面点击“Run command”并选择拷贝进去的 stc-isp 可执行文件，点击“Run”即可运行。点击“Save command as a Launcher”可以在 CrossOver 主界面和 LaunchPad 生成快捷方式。





## 【硬件映射】

在你完成配置后可能会发现并不能在 stc-isp 中找到连接的串口设备，那是因为 Wine 默认并未将串口映射到虚拟的设备中。我们打开虚拟磁盘目录下的“dosdevices”目录，将串口软链接至此即可，即：

```
ls /dev
cd <你的 dosdevices 目录>
ln -s <设备地址> <串口号>
```

其中第一行用于列出与电脑连接的所有设备，其中串口一般以 tty 或者 cu 开头。第三行的设备地址即为我们的串口的地址，例如“/dev/tty.usbmodem123456”，而串口号则例如“com1”。